



YÜKSEKÖĞRETİM KURULU



Yükseköğretim
Kalite Kurulu

İÇ DEĞERLENDİRME RAPORU

İçindekiler

A. KURUM HAKKINDA BİLGİLER.....	5
İletişim Bilgileri	5
Tarihsel Gelişimi	5
Eğitim-Öğretim Hizmeti Sunan Birimleri	6
Araştırma Faaliyetinin Yürütüldüğü Birimleri	6
İyileştirmeye Yönelik Çalışmalar	6
B. KALİTE GÜVENCESİ SİSTEMİ.....	6
C. EĞİTİM - ÖĞRETİM.....	17
1. Programların Tasarımı ve Onayı.....	17
2. Programların Sürekli İzlenmesi ve Güncellenmesi.....	19
3. Öğrenci Merkezli Öğrenme, Öğretme ve Değerlendirme.....	20
4. Öğrencinin Kabulü ve Gelişimi, Tanınma ve Sertifikalandırma	25
4.2. Kurumda önceki “formal” öğrenmelerin tanınması için tanımlı süreçler bulunmakta mıdır?	26
5. Eğitim-Öğretim Kadrosu.....	26
6. Öğrenme Kaynakları, Erişilebilirlik ve Destekler.....	28
Ç. ARAŞTIRMA, GELİŞTİRME ve TOPLUMSAL KATKI.....	30
1. Kurumun Araştırma Stratejisi ve Hedefleri	30
2. Kurumun Araştırma Kaynakları.....	31
3. Kurumun Araştırma Kadrosu	33
D. YÖNETİM SİSTEMİ	35
1. Yönetim ve İdari Birimlerin Yapısı	35
2. Kaynakların Yönetimi	36
3. Bilgi Yönetimi Sistemi.....	38
4. Kurum Dışından Tedarik Edilen Hizmetlerin Kalitesi.....	40
5. Kamuoyunu Bilgilendirme	40
6. Yönetimin Etkinliği ve Hesap Verebilirliği.....	41
E. SONUÇ VE DEĞERLENDİRME.....	42
Güçlü Yönler	42
Zayıf Yönler.....	43

F. HEDEFLERİMİZ	43
Eđitim-Öđretim Kadrosu için Hedefler	43
Eđitim-Öđretim Hedefleri	43
Arařtırma Geliřtirme Hedefleri	44

KURUM İÇ DEĞERLENDİRME RAPORU

[Beden Eğitimi ve Spor Yüksekokulu]

[Kastamonu]

[2019]

A. KURUM HAKKINDA BİLGİLER

Bu bölümde, Beden Eğitimi ve Spor Yüksekokulu ile ilgili temel bilgilerin verilmesi amaçlanmıştır. Bu kapsamda, Bölüm İletişim Bilgileri, Kurumun Tarihsel Gelişimi, Vizyonu, Misyonu, Değerleri ve Hedefleri, Eğitim-Öğretim Hizmeti Sunan Birimleri, Araştırma Faaliyetinin Yürütüldüğü Birimler başlıklarından oluşmaktadır.

İletişim Bilgileri

Yüksekokul Müdürü

Doç. Dr. Bilgehan BAYDİL

0 366 280 42 01

bilgehan@kastamonu.edu.tr

Tarihsel Gelişimi

Kastamonu Beden Eğitimi ve Spor Yüksekokulu 3837 sayılı kanunla Gazi Üniversitesine bağlı olarak kurulmuş ve 1993-1994 Eğitim - Öğretim yılında eğitime başlamıştır. 17.03.2006 tarihli kararla Fakülte ve Yüksekokullar Gazi Üniversitesi ve Ankara Üniversitesi'nden ayrılarak tüm birimler Kastamonu Üniversitesi adı altında toplanmıştır. 2011 yılı itibariyle Antrenörlük Eğitimi ve Spor Yöneticiliği bölümleri açılmış ve 2013-2014 Eğitim-Öğretim yılında I. ve II. Öğretim programlarına öğrenci alınmıştır. Kastamonu Üniversitesi Beden Eğitimi ve Spor Yüksekokulu Kuzeykent Kampüsünde yer almaktadır.

Misyonu, Vizyonu, Kalite Politikası ve Hedefleri

Atatürk ilke ve devrimlerinin ışığında bilim ve teknolojiye yararlanarak özgün ve estetik değerlere sahip çağdaş bir spor bilimleri eğitimi vermek, beden eğitimi ve spor bilim dallarının akademik ve sosyal hayattaki önemini kavratılmasına ve ülkemizde bu alandaki eksikliklerin giderilmesine katkı sağlamak,

Sağlıklı ve yaşam kalitesi yüksek bir toplum yetiştirilmesi amacıyla spor ve spor kültürünü yerleştirmeyi, yaygınlaştırmayı ve sevdirmeyi hedeflemiş, teknolojik bakımdan yetkin, çağın

değişimlerine ve gelişimine uygun, nitelikli, zeki, çevik ve aynı zamanda ahlaklı bireylerin yetiştirilmesini sağlamak ve spor dallarını performans, sağlık ve yöneticilik boyutuyla geliştirmek ve bu gelişmeleri sporcu (paydaşlar) ve toplum yararına sunmak kurumumuzun misyonudur.

Vizyonumuz

- Ulusal ve uluslararası düzeyde tanınan ve tercih edilen bir yüksekokul olmak,
- Ulusal ve uluslararası organizasyonlar düzenlemek, bu tür organizasyonlara dahil ve ya katkı sağlamak.
- Gençlerimizin ve toplumun her kesiminden bireylerin sporu sevmesini sağlayacak, ülkemizi temsil edecek sporcuların yetişmesinde görev alacak ve yaşam kalitesi yüksek toplum inşa edecek beden eğitimi öğretmeni, antrenör ve spor yöneticileri yetiştirmek.
- Aktif ve sağlıklı bir toplum yaratmaya öncülük eden bir kurum olmak.

Eğitim-Öğretim Hizmeti Sunan Birimleri

Yüksekokulumuz eğitim ve öğretim faaliyeti devam eden Antrenörlük Eğitimi (1. ve 2. öğretim), Beden Eğitimi ve Spor Öğretmenliği ve Spor Yöneticiliği (1. ve 2. öğretim) bölümleri ile henüz öğrenci alımı gerçekleştirilmeyen Rekreasyon Bölümü olmak üzere 4 bölümden oluşmaktadır. Bölümlerde uygulanan çift ana dal programları, öğrencilerimizin disiplinler arası eğitim fırsatlarından yararlanmasını mümkün kılmaktadır.

Araştırma Faaliyetinin Yürütüldüğü Birimleri

Yüksekokulumuzda araştırma faaliyetlerinin yürütüldüğü laboratuvarlar bulunmaktadır.

Performans ve Fizyoloji laboratuvarı

Pedagoji laboratuvarı

İyileştirmeye Yönelik Çalışmalar

Kurum, daha önce dış değerlendirme sürecinden geçmemiştir.

B. KALİTE GÜVENCESİ SİSTEMİ

1. Kurumun misyon, vizyon, stratejik hedefleri ve performans göstergelerini belirlemek, izlemek ve iyileştirmek üzere kullandığı tanımlı bir süreci bulunmalıdır.

1.1. Kurumun misyon, vizyon ve hedefleri kurumsal duruşunu, önceliğini ve tercihlerini nasıl yansıtmaktadır?

Kastamonu Üniversitesi Beden Eğitimi ve Spor Yüksekokulu öğretim üyelerine, idari personele, okulun yönetiminde görevli diğer personellere ve öğrencilerin haklarına saygılı olmayı esas alan bir kurumdur. Üniversitemizin kurumsal değerleri olan liyakat, adalet, hakkaniyet, özgür düşünce, mükemmellik, kalite, ahlaki değerlere saygı, sürdürülebilir gelişme, istişare, hesap verilebilirlik, saydamlık yüksekokulumuzun da kurumsal değerleridir. Tüm birimler, kurumun misyonu ile uyumlu olacak şekilde stratejik amaç ve hedeflerine uyum hareket eder.

1.2. Kurumun stratejileri ve bu stratejileriyle ilişkili hedefleri misyon ve vizyonu ile ilişkili midir?

Yüksekokulumuzun stratejileri ve bu stratejilerle ilişkili hedefler kurumun misyon ve vizyonuna uygun bulunmaktadır. Kurumumuzun stratejileri; eğitim öğretimin geliştirilmesi, bölümlerimizin kaynaklarının ve işbirliklerinin geliştirilmesi, araştırma ve geliştirme çalışmalarının niceliğini ve niteliğini artırmak, eğitim öğretim ortamında teknolojinin oranını yükseltmek olarak sıralanabilir. Kurumda bu strateji ve hedeflerden hareket ile eğitim ve öğretim faaliyetleri yürütülmektedir. Kalite Güvence çalışmaları, misyon, vizyon ve stratejik hedefler dikkate alınarak temel değerler ve standartlarla belirlenen politikalar doğrultusunda yürütülmektedir.

1.3. Kurumda misyon farklılaşması odaklı yaklaşım benimsenmekte midir?

Her türlü paydaşla işbirliği içinde bölgesel açıdan çekim merkezi olan bir yüksekokul olmayı amaçlamaktadır.

1.4. Kurumsal kaynakların paylaşımında birimler arası denge nasıl kurulmaktadır?

Üniversite daire ve başkanlıkları, üniversite kaynakların paylaşımında, yüksekokul kurulu ise birim kaynaklarının paylaşımında değerlendirme yapmaktadır. Bölümler arasında kaynakların paylaşımı eğitim, araştırma ve sosyal faaliyetlerinin gerektirdiği ihtiyaçlar çerçevesinde yapılmaktadır.

1.5. Kurumun tüm süreçlerini kapsayacak şekilde tanımlı ve ilan edilmiş bir Kalite Politikası bulunmakta mıdır?

- Nitelikli antrenör, beden eğitimi ve spor öğretmeni ve spor yöneticileri yetiştirmek,
- Teknolojik ve yeterli donanımlı eğitim öğretim ortamlarını öğrencilere sunmak,
- Akademik ve idari personelin kişisel ve mesleki gelişimlerini desteklemek,
- Üniversitemiz ve bölgemizin tanınırlığına ve kalkınmasına katkı sağlamak,
- Çalışanların ve öğrencilerin Mensubu Ve Mezunu Olmaktan Gurur Duyacağınız Üniversite bilinci ile hareket etmelerini sağlamak
- İç ve dış paydaşların beklenti ve ihtiyaçları karşılayacak eğitim ve araştırma çalışmalarını sürekli yenilemek

1.6. Kurum, Kalite Politikasını tüm paydaşlarına nasıl duyurmaktadır? Kurum içi ve dışında yayılımını nasıl sağlamaktadır?

Kurum web ana sayfasında Kalite Güvencesi başlığıyla ulaşılan sayfada konuyla ilgili ayrıntılı uygulamalara ulaşılabilir.

Kanıt: [Kalite Güvence Birim Sayfası](#)

1.7. Kurumda Kalite Politikasının benimsendiğini gösteren uygulamalar nelerdir?

Lisans programlarına ait yeterlilikler Türkiye Yükseköğretim Yeterlilikler Çerçevesi ile uyumlu olarak belirlenmiş ve ders çıktıları hazırlanmış, tüm bölümlerin derslerine ait AKTS kredileri belirlenmiş ve Kastamonu Üniversitesi Beden Eğitimi ve Spor Yüksekokulu Bölümlerine ait ders bilgi paketleri internette sayfasında sunulmuştur.

<https://besyo.kastamonu.edu.tr/index.php/tr/antrenorluk-egitimi/ders-icerikleri>

<https://besyo.kastamonu.edu.tr/index.php/tr/beden-egitimi-ve-spor-ogretmenligi/ders-icerikleri>

<https://besyo.kastamonu.edu.tr/index.php/tr/spor-yoneticiligi/ders-icerikleri>

1.8. Kalite Politikası kurumun tercihini yansıtmakta mıdır? (standartlara uygunluk, amaca uygunluk ya da her ikisi birlikte vb.)

Yüksekokulumuz kalite politikası, kurumumuzun misyon ve vizyonu ile stratejik hedefleri ve amaçlarına uygun olarak temel değerlerimiz de dikkate alınarak oluşturulmuştur.

1.9. Stratejik Yönetim ile kurumda geçerli olan Kalite Yönetimi uygulamaları nasıl entegre edilmektedir? Bu entegrasyonun sürekliliği nasıl güvence altına alınmaktadır?

Kalite Yönetimi uygulamaları belirlenmiş olan hedeflere ulaşmak için kullanılacak ve düzenli olarak kontrol edilerek gerekli iyileştirmeler yapılmaktadır. Stratejik Yönetim ile kalite yönetimi uygulamalarının entegre edilmesi amacıyla bölüm toplantıları, akademik kurul ve yönetim kurulu toplantıları düzenli olarak yapılmaktadır.

1.10. Kurumda uygulanan stratejik yönetim ile bütçe izleme, iç kontrol, iç denetim gibi uygulamalar nasıl entegre edilmektedir?

Stratejik yönetim ile bütçe izleme, iç kontrol, iç denetim uygulamalarından müdürlük ve yönetim kurulu sorumludur.

1.11. Kurumun stratejik planıyla uyumlu olarak izlemesi gereken performans göstergeleri tanımlı mıdır? Bu göstergeleri nasıl izlemektedir? Göstergeler hangi birimleri (akademik, idari ve eğitim-öğretim, ARGE, topluma katkı) kapsamakta ve hangi seviyelere (kurum, birey) kadar inmektedir?

Akademik çalışmaların niceliği ve niteliğinin artırılması

Açık olan fakat öğrenci ve akademik personeli olmayan Rekreasyon bölümünün aktif olması

Mezun öğrencilerin işe yerleşme oranlarının artırılması

Öğrencilerimizin yüksekokul ve bölümleri ile ilgili memnuniyet düzeylerinin artırılması performans göstergelerimiz olarak belirlenmiştir.

1.12.Kurum, izlediği performans göstergeleri içerisinde anahtar performans göstergelerini belirlemede midir?

Kurum izlediği performans göstergelerinde anahtar performans kriterleri olarak akademik personelin nicelik ve nitelik bakımından bilimsel faaliyetlerini, öğrencilerimizin ise mezun olduktan sonra kamu ve özel sektörde işbaşı yapmalarını ve bu yönde eğitim faaliyetleri almaları belirlenmiştir.

1.13.Kurumun tarihsel geçmişi ve alışkanlıkları kalite güvence sistemi ile nasıl entegre edilmektedir?

Kurumun tarihsel geçmişi ve alışkanlıklarının kalite güvence sistemi ile entegre edilmesi yüksekokul müdürlüğü tarafından sağlanmaktadır. Tüm idari işlemler bilgisayar ve dosyalama sistemi ile kayıt altına alınmaktadır.

Kastamonu Üniversitesi Mezunu ve Mensubu Olmaktan Gurur Duyacağınız Üniversite felsefesi üzerine; evrensel düşünce ve değerlere sahip, eğitim ve sosyal alanda, ülke birlik ve bütünlüğü için gerekli milli duygulara sahip sağlıklı yerinde, geleneksel ve modern spor bilimleri alanında teorik ve uygulama açısından önemli derecede donanımlı, sağlıklı, zeki ve aynı zamanda ahlaklı bireyler yetiştirecek eğitimi vererek mezunu olmaktan, akademik çalışmalara katkıda bulunarak başarılı bir kurum olarak mensubu olmaktan gurur duyacağımız bir birim olmak ana hedeflerimiz arasındadır.

1.14.Kurum uluslararasılaşma konusunda bir strateji belirlemede midir?

Yüksekokulumuz uluslararasılaşma amacıyla yurtdışından öğrenciler kabul etmekte yurtdışı üniversiteler ile eğitim anlaşmaları yapmakta, öğretim üyeleri uluslararası bilimsel toplantılara katılmakta ve uluslararası bilimsel dergilerde yayınlar yapmaktadırlar. Erasmus, Mevlana gibi öğrenci ve öğretim elemanı değişikliği gibi programlar bulunmaktadır.

<https://erasmus.kastamonu.edu.tr>

<http://abis.kastamonu.edu.tr/>

1.15.Kurum bu stratejisini başarmak üzere hedeflerini ve izlemesi gereken performans göstergelerini belirlemiş midir? Bu göstergeleri nasıl izlemektedir? Sonuçlarına göre neler yapılmaktadır?

Yüksekokulumuz uluslararasılaşma stratejilerine bağlı olarak daha fazla sayıda yurtdışı üniversiteler ile eğitim anlaşmaları yapmayı ve giden gelen öğrenci sayısını arttırmayı performans kriteri olarak belirlemiştir. Öğrenci ya da öğretim üyesi hareketliliğinden faydalanma amacıyla olan kişiler için belirli kriterler konulmuş ve seçim işlemleri bu kriterlere dayanarak gerçekleştirilmektedir.

<https://erasmus.kastamonu.edu.tr>

1.16.Uluslararası protokoller ve işbirliklerinin sonuçları nasıl izlenmekte ve değerlendirilmektedir?

Üniversitemiz uluslararası protokolleri bulunmaktadır. Birimimizde yüksek okul ve her bölüm bazında Erasmus koordinatörlükleri kurulmuş ve sonuçları bu birimler tarafından izlenmektedir.

Sağlanan ikili anlaşmalara dahil olan öğrenci veya öğretim üyelerinin dönüşlerini Üniversitemiz Erasmus Koordinatörlüğüne raporlar teslim edilmektedir. Ayrıca yüksek okulumuz bazında memnuniyet anketleri ve durum raporlarının doldurulmasına yönelik çalışmaların yapılması planlanmaktadır.

Kanıt: [Bölüm Erasmus Koordinatörleri](#)

2. Kurumun kalite güvencesi sisteminin kurulması ve işletilmesi kapsamında Kalite Komisyonunun yetki, görev ve sorumlulukları açık şekilde tanımlanmalıdır.

2.1. Kurumda tanımlı Kalite Yönetim Komisyonu bulunmaktadır. Yüksek okul kurumsal performansının ölçülmesi, değerlendirilmesi ve istikrarlı bir şekilde iyileştirilmesi için öncelikle kurum iç değerlendirme raporu hazırlamakta olup, hazırlanan bu rapor doğrultusunda kendisi hakkında belirtilen eksiklikleri ivedilikle telafi etme yoluna gidecektir.

Kalite Komisyon Başkanı

Dr. Öğretim Üyesi A. Feray ÖZBAL

Besyo Müdür Yardımcısı

0 366 280 42 04 / fozbal@kastamonu.edu.tr

Kalite Güvence Yetkilisi

Dr. Öğretim Üyesi Senem ÇEYİZ

Spor Yöneticiliği

0 366 280 42 81 / sceyiz@kastamonu.edu.tr

Kalite Güvence Yetkilisi

Öğr. Gör. Dr. Binnur ÇELEBİ

Antrenörlük Eğitimi

0 366 280 42 37 / binnurcelebi@kastamonu.edu.tr

Kalite Güvence Yetkilisi

Öğr. Gör. Gürtürk KÖSEOĞLU

Beden Eğitimi ve Spor Öğretmenliği

0 366 280 42 33 / gurturk@kastamonu.edu.tr

2.2. Kalite komisyonunun yansıra, kuruma özgü kalite odaklı komisyon/danışma grupları bulunmakta mıdır?

Kurumda sürekli iyileştirme ve kalite yönetim sisteminin yürütülebilmesi ve kurumsal iç denetim raporunun yazılması amacıyla çalışmalara başlamış ve kalite komisyonu oluşturulmuştur. Ayrıca birimizde farklı komisyonlar da kurulmuştur.

Kanıt: [Eğitim-öğretim kurulu, akademik faaliyet kurulu, burs kurulu...](#)

2.3. Kurumda Kalite Yönetiminden sorumlu birim/birimler Kalite Komisyonu ile nasıl ilişkilendirilmektedir?

Kurumda Kalite Yönetiminden sorumlu birimler Kalite Komisyonunda birer üye ile temsil edilmektedir. Seçim yapılırken bir taraftan Kalite Komisyonu üyelerinin tüm programları temsil etmeleri uygun bulunmuştur. Bu şekilde farklı bölümlerin temsil edilmesi ile kurum içi koordinasyon sağlanması amaçlanmıştır.

Kanıt: [Kalite ve Akreditasyon Komisyonu](#)

2.4. Kurumda Kalite Yönetimi çalışmalarına tüm birimlerin katılımı/temsiliyeti nasıl sağlanmaktadır?

Periyodik paydaş toplantıları yapılmaya başlanmış ve iç paydaşların çalışmalara katılımı sağlanmış ve sağlanmaya devam etmektedir.

Kanıt: Kalite Komisyonu Toplantı Tutanaqları

2.5. Kurumun geçmişten bugüne kadar geçirmiş olduđu ve devam eden kurumsal dış deęerlendirmeler, program ve laboratuvar akreditasyonları, sistem standartları konusundaki deneyimleri nelerdir? Bu deneyimlerden öğrenimleri ve kazanımları nelerdir?

Yüksekokulumuz daha önce herhangi bir dış deęerlendirme sürecine tabi tutulmamıştır.

2.6. Kurum içinde kalite kültürünün yaygınlaşması ve benimsenmesi için neler yapılmaktadır?

Öğrenim ve öğretim kalitesinin arttırılmasına yönelik ihtiyaçların belirlenmesi için analiz çalışmaları yapmak; yüksekokulumuzda kalite kültürünün yaygınlaşması ve benimsenmesi için farkındalık eğitimleri düzenlenmektedir. Tüm çalışanlarımız tarafından benimsenen misyon, vizyon ve kalite politikamız web sayfamızda belirtilmiştir.

2.7. Kurumdaki liderler çalışanların kurumun amaçları ve hedefleri doğrultusunda hedef birliğini nasıl sağlamaktadırlar?

Kurumun hedef birliği Bölüm Kalite birim sorumlularınca oluşturulan Yüksekokul Kalite Komisyonu tarafından gerçekleştirilmektedir.

2.8. Eğitim-öğretim süreçlerinde PUKÖ döngüsü nasıl sağlanmaktadır?

Yüksekokulumuzda PUKÖ tüm hedeflere ulaşabilmek için uygulanmaktadır. Tüm bölümlerimizde her dönem başında akademik takvim çerçevesinde akademik kurul toplantıları yapılarak; o döneme ait açılacak dersler belirlenmekte, öğrenci/sınıf dağılımı ve dersliklerin fiziksel ve teknolojik alt yapısına uygun dağılım yapılmaktadır. Müfredatlar, ders içerikleri, seçmeli dersler ve staj uygulamaları ilgili bölümlerce gözden geçirilmektedir. PUKÖ döngüsünün; Planla ve Uygula aşamaları büyük ölçüde tamamlanmış olup Kontrol et (izleme, ölçme) ve Önle (risk analizleri) kısımları için çalışmalarımız devam etmektedir.

2.9. Araştırma-geliştirme, toplumsal katkı ve yönetsel süreçlerinde PUKÖ döngüsü nasıl sağlanmaktadır?

Yüksekokulumuz araştırma-geliştirme süreçlerinde öncelikle beden eğitimi ve spor alanında ve Kastamonu' ya özgü sportif ihtiyaçların çözümü ile ilgili akademik çalışmalara ağırlık verilmesi planlanmaktadır.

3. İç paydaşlar (akademik ve idari çalışanlar, öğrenciler) ve dış paydaşların (işverenler, mezunlar, meslek örgütleri, araştırma sponsorları, öğrenci yakınları vb.) kalite güvencesi sistemine katılımı ve katkı vermeleri sağlanmalıdır.

3.1. Kurumda paydaş analizi nasıl yapılmaktadır? Kurumun paydaşları arasındaki önceliklendirmeyi nasıl belirlemektedir? Öncelikli paydaşları kimlerdir?

Yüksekokulumuz öncelikli iç paydaşları akademik personel, idari personel, öğrenciler ile eğitim, öğretim, araştırma, uygulama ve idari birimlerden oluşmaktadır. Dış paydaşları ise, mezunlar, yerel halk, sektör temsilcileri, veliler ve meslek örgütlerinden oluşmaktadır. Her bir paydaş grubunun Kalite Güvencesi Sistemi'ne katılım düzeyi farklılık göstermektedir.

Öğrencilerimiz öncelikli paydaşlarımızı oluşturmaktadır. Akademik kadromuz ikinci paydaşlarımız, idari personelimiz üçüncü paydaşlarımızdır. Öğrencilerimizin staj uygulamalarına destek sağlayan ve mezuniyet sonrası iş imkanı sunan dış paydaşlarımız ise dördüncü sırada yer almaktadır.

3.2. Kurum, iç paydaşlarının karar alma ve iyileştirme süreçlerine katılımını nasıl, hangi ortamlarda ve hangi mekanizmalarla sağlamaktadır?

Öğrencilerimizin iç paydaş olarak kalite sürecine katılımlarını sağlamak amacıyla düzenli olarak memnuniyet anketlerinin uygulanması için çalışmalar başlatılmıştır. Periyodik olarak akademik kurul, bölüm komisyon üyeleri ile toplantılar yapılmakta ve iç paydaşların karar alma ve iyileştirme sürecine katılımları sağlanmaktadır.

Kanıt: Kurul Tutanakları

Kalite Komisyonu'nda öğrenci temsilcileri

Öğrenci Memnuniyet Anketi Örneği

3.3. Kurumdaki kararlar ve uygulamalar konusunda iç paydaşlar nasıl bilgilendirilmektedir?

Öğrenciler kurum internet sayfası, Öğrenci Bilgi Sistemi (OBS), Elektronik Belge Yönetim Sistemi (EBYS), kısa mesaj, e-posta, görsel araçlar ve sosyal medya aracılığı ile bilgilendirilmektedir.

Komisyon tarafından düzenli olarak yapılan toplantı ve duyurularla öğretim elamanı ve idari personel iç paydaşları bilgilendirilmektedir.

Kanıt: Toplantı Tutanakları

[Web sayfası](#)

Sosyal Medya sayfaları ([facebook](#), [twitter](#), [youtube](#))

[Görsel Araçlar](#)

3.4. Kurumda iç paydaşların görüş ve önerilerini almak üzere düzenli olarak kullanılan geri bildirim mekanizmaları nelerdir?

İç paydaşların görüş ve önerileri için yapılan toplantılarda ve mail yoluyla geri bildirimleri değerlendirilmektedir. Öğrenci Memnuniyet Anketi çalışmaları yapılmaktadır.

3.5. Kurum dış paydaşlarının karar alma ve iyileştirme süreçlerine katılımını nasıl, hangi ortamlarda ve hangi mekanizmalarla sağlamaktadır?

Dış paydaşların karar alma ve iyileştirme süreçlerine katılımı için herhangi bir çalışma yapılmamakla beraber 2019 yılı içerisinde dış paydaşların görüş ve önerilerini almak için anketler yapılmasını planlanmaktadır.

3.6. Kurumdaki kararlar ve uygulamalar konusunda dış paydaşlar nasıl bilgilendirilmektedir?

Kurum dış paydaşları web sitesi, sosyal medya ve toplantılar ile bilgilendirilmektedir.

3.7. Kurumda dış paydaşların görüş ve önerilerini almak üzere düzenli olarak kullanılan geri bildirim mekanizmaları nelerdir?

Dış paydaşların karar alma ve iyileştirme süreçlerine katılımı için herhangi bir çalışma yapılmamakla beraber 2019 yılı içerisinde dış paydaşların görüş ve önerilerini almak için anketler yapılmasını planlanmaktadır.

3.8. Kalite komisyonu çalışmalarına dış paydaşların katılımının nasıl sağlanmaktadır?

Dış paydaşların (işveren, iş dünyası ve meslek örgütü temsilcileri, mezunlar, vb.) sürece katılımı sağlanarak programın gözden geçirilmesi ve değerlendirilmesi planlanmaktadır.

3.9. Mezunlarla ilişkilerin yönetilmesi amacıyla kurumda geçerli olan yaklaşım, süreç ve sistemler nelerdir? Bunlarla elde edilen geri bildirimler tüm süreçlerde nasıl kullanılmaktadır?

Üniversitemiz mezun bilgi sistemi ile mezun ilişkilerinin yönetilmesi amaçlanmıştır. Ayrıca kendi mezunlarımız ile iletişim ve geri bildirimler için yüksekokul mezun sistemi oluşturulması için çalışmalara başlanmıştır.

Kanıt: Mezun Bilgi Anketi

3.10. Öğrencilerin karar alma süreçlerine katılımı hangi ortamlarda, hangi araçlarla ve mekanizmalarla sağlanmaktadır?

Öğrencilerim karar alma sürecine dâhil olması için komisyon çalışmalarına her bölümden kalite komisyon öğrencisi seçilmiştir. Ayrıca öğrencilerin karar alma süreçlerine katılımı öğrenci memnuniyet anketlerinin uygulanması planlanmaktadır.

3.11. Yerel yönetimler, sivil toplum örgütleri, ilgili bakanlıklar gibi kurumlar, kurumsal gelişime nasıl katkıda bulunmaktadır?

Kurumsal gelişim için belediyelerden, valiliklerden, ilgili bakanlıklardan, kuruluşlardan; kanun, yönetmelik ve yönergelere uygun olarak birçok destek sağlanmaktadır. Yerel yönetimden ve ilgili kurumlardan tesis, yemek vb. şekilde kuruma katkı sağlanmaktadır.

Kanıt: GHSİM Yüzme Havuzu

Kastamonu Belediyesi Tarafından desteklenen Mezuniyet Töreni Yemeği

C. EĞİTİM - ÖĞRETİM

Kurumun eğitim-öğretim sürecinin değerlendirmesinin yapılması beklenmektedir. Eğitim-öğretim, kurumun sürekli gelişim odağı ile hedeflerinin ve bu hedeflerin kimler tarafından gerçekleştirileceğinin belirlendiği, eğitim-öğretim faaliyetlerinin gerçekleştirildiği, hedeflerin nitelik ve nicelik olarak izlenerek değerlendirildiği ve ulaşılan sonuçların kontrol edilerek ihtiyaç duyulan iyileştirmelerin yapıldığı bir süreç olarak ele alınmalıdır.

1. Programların Tasarımı ve Onayı

Programların tasarımı ve onayı için tanımlı süreçlere sahip olmalıdır. (Programlar, hedeflenen öğrenme çıktıları da dâhil olmak üzere, amaçlarına uygun olarak tasarlanmalıdır. Programın sonucu olan yeterlilikler, programa uygun seviyedeki Türkiye Yükseköğretim Yeterlilikleri Çerçevesini de kapsayacak şekilde tanımlanmalı ve ilgili paydaşlara duyurulmalıdır.

1.1 Kurumda eğitim-öğretim programları nasıl tasarlanmaktadır? Bu sürecin sürekliliği nasıl güvence altına alınmaktadır?

Kurumumuzda eğitim öğretim programlarının tasarlanması aşamasında; her program (Beden Eğitimi Öğretmenliği Bölümü, Spor Yöneticiliği Bölümü, Antrenörlük Eğitimi Bölümü) dönem sonu ve yılsonu değerlendirmelerini, programın kendi içindeki eğitim komisyonu ile gerçekleştirmektedir. Bir sonraki eğitim-öğretim yılı ile ilgili yol haritalarının şekillendirilmesine komisyon raporları kılavuzluk etmektedir. İlgili değerlendirme kriterleri belirlenirken, konu ile ilgili ulusal ve uluslararası çalışma ve uygulamalar ile TYYÇ uyumu gözetilmektedir. Bu doğrultuda programların güncelliğini koruması sağlanmaktadır.

1.2 Programların tasarımında paydaş görüşleri hangi yöntemlerle alınmaktadır? Bunlar program tasarımlarına nasıl yansıtılmaktadır?

Program tasarımlarının öneri ve onay süreçleri, bölüm kurulu onaylı tekliflerin, Üniversite yükseköğretim kurulunda değerlendirilmesinden sonra Senato tarafından kabulü ve onay için YÖK'e gönderilmesi yoluyla gerçekleştirilmektedir.

1.3 Tasarlanan programlar konusunda paydaşlar nasıl bilgilendirilmektedir?

Tüm programların müfredatlarında yer alan derslerin öğrenme çıktıları da bilgi, beceri ve yetkinlik olarak ilgili programın yeterlilikleriyle ilişkilendirilmiş olup Üniversitenin resmi web sitesinde yapılandırılan "Bologna Bilgi Paketi" aracılığıyla da kamuoyu ile paylaşılmıştır.

Kanıt: [Bologna Bilgi Paketi](#)

1.4 Eğitim-öğretimin her seviyesinde öğrencilere araştırma yetkinliğini kazandırmak üzere projelerle desteklenen faaliyetler bulunmakta mıdır?

Öğrencilerin araştırma, geliştirme, problem çözme yetkinliklerine katkı sağlamak amacıyla; pedagoji laboratuvarı ve performans laboratuvarı aktif olarak kullanılmaktadır.

1.5 Her seviyede öğretim programı için hazırlanmış olan program ve ders bilgi paketleri ile programların eğitim amaçları ve kazanımlarının kurum içinde/dışında hangi ortamlarda/araçlarla paylaşılmaktadır?

Kurumumuzun eğitim amaçları ve kazanımlarını gösteren ders bilgi paketleri resmi web sitemizden ulaşılabilir durumdadır. Bologna süreci kapsamında bütün akademik programlara ait bütün derslerin ders öğrenme çıktıları ile program yeterliliği arasında "Ders-Program Yeterlilikleri İlişkisi" tablosu kurulmakta ve iç ve dış paydaşların görebileceği şekilde ilgili web sayfasında yayımlanmaktadır. Ayrıca her kademedeki öğrencimiz, konu ile ilgili bireysel olarak danışmanlık hizmetlerinden faydalanabilmektedir.

1.6 Programların çıktılarının TYYÇ ile uyumu nasıl sağlanmaktadır?

Tüm lisans programların yeterlilikleri Türkiye Yükseköğretim Yeterlilikler Çerçevesiyle (TYYÇ) uyumlaştırılmıştır.

1.7 Programlarda öğrencilerin yurt içinde ve yurt dışındaki iş yeri ortamlarında gerçekleşen mesleki uygulama/alan çalışması ve stajlarının iş yükleri programlara nasıl yansıtılmaktadır?

İlgili uygulama/alan çalışmalarının iş yüklerine kredi ve AKTS değerleri yansıtılarak, program içerisinde yer verilmiştir.

2. Programların Sürekli İzlenmesi ve Güncellenmesi

Kurum, programlarının eğitim-öğretim amaçlarına ulaştığından ve öğrencilerin ve toplumun ihtiyaçlarına cevap verdiğiinden emin olmak için paydaşlarını düzenli olarak izlemeli ve programlarını periyodik olarak gözden geçirerek güncellemelidir.

2.1. Programların gözden geçirilmesi ve güncellenmesi hangi sıklıkta ve ne tür yöntemler kullanılarak yapılmaktadır?

Programların güncelliğini korumak için, ilgili programların öğretim üyeleri ile program değerlendirme toplantıları gerçekleştirilmektedir. Gözden geçirme faaliyetleri her eğitim öğretim yılı sonunda akademik birimlerin öğretim üyeleri, öğrenci görüş anketleri ve var ise dış paydaşlar ile yapılmaktadır. Söz konusu değerlendirmeler; ulusal ve uluslararası uygulamalar ile TYYÇ uyumu gözetilerek gerçekleştirilmektedir. Program ile ilgili revizyon ihtiyaçlarına bu kriterler ışığında karar verilmektedir.

2.2. Program güncelleme çalışmalarına paydaşlar nasıl katkı vermektedir? Paydaş katkısının nasıl alındığını açıklayan tanımlı bir süreci var mıdır?

Görüşler akademik birimlerin bölüm başkanlıklarınca doğruluk ve uygunluk açısından değerlendirmektedir. Akademik birimler tarafından yapılan değerlendirmeler sonucunda ihtiyaç dâhilinde Yükseköğretim Kurumu mevzuatına uygun değişiklikler ve iyileştirmeler yapılmaktadır.

2.3. Kurum, tüm programlarında eğitim amaçlarına ve öğrenme çıktılarına ulaşılmasını nasıl güvence altına almaktadır?

Programların eğitim amaçları ve öğrenme çıktılarına ulaşip ulaşmadığına dair yapılacak değerlendirme formları (Öğrenci-öğretim elemanı anketleri, mezun iletişim ağının oluşturulması vb.) ilgili eğitim komisyonunca hazırlanmaktadır.

2.4. Program çıktılarına ulaşıp ulaşılmadığının izlenmesi amacıyla hangi mekanizmalar kullanılmaktadır?

Program çıktılarına ulaşıp ulaşılmadığına dair değerlendirmeler, ilgili programın eğitim komisyonunca, programların güncelliğini korumak için yapılan rutin program değerlendirme toplantıları dâhilinde yapılmaktadır.

2.5. Program çıktılarına ulaşamadığı durumlarda iyileştirme çalışmaları nasıl gerçekleştirilmektedir?

Programların akademik kurul raporları doğrultusunda gerekli güncellemeler yapılmaktadır.

2.6. Yapılan iyileştirmeler ve değişiklikler konusunda tüm paydaşlar nasıl bilgilendirilmektedir?

Program değişiklikleri konusunda paydaşların bilgilendirilme çalışmaları, programların güncellenmesi aşamasında yapılan değişiklikler yükseköğretim web sayfasında paylaşılarak bilgilendirme sağlanmaktadır.

2.7. Akredite olmak isteyen programlar nasıl desteklenmektedir?

Bölümümüz bünyesinde akredite olmak isteyen lisans programları için tanımlanmış bir süreç bulunmamaktadır. Yükseköğretimimiz Beden Eğitimi ve Spor bünyesinde yüksek lisans programı 2018 yılı içerisinde akredite olma yolunda çalışmalarına başlamış olup, ilgili süreç adımlarını gerçekleştirmektedir.

3. Öğrenci Merkezli Öğrenme, Öğretme ve Değerlendirme

Kurum, programlarını öğrencilerin öğrenim sürecinde aktif rol almalarını teşvik edecek şekilde yürütmelidir. Öğrencilerin başarı ölçme ve değerlendirmesi de bu yaklaşımı yansıtmalıdır.

3.1. Kurumda öğrenci merkezli öğrenme (aktif) konusunda uygulanan politikalar nelerdir? Kurumun öğrenci merkezli eğitim konusundaki politikası nedir?

AKTS, öğrenci merkezli, öğrencinin iş yüküne dayalı bir kredi sistemidir. Öğrenci iş gücü, sadece ders saatine bağımlı olmayıp öğrencinin derslere devam, seminer, bağımsız çalışma ve sınavlar vb. tüm faaliyetleri için harcadığı zamanı esas alarak hesaplanır. Bu sebeple bütün programlar AKTS sistemine göre oluşturulmuştur. Eğitim programında teorik derslerin yanı sıra öğrencilerin spor eğitimi ve öğretiminde rol almalarını sağlayacak uygulamalı dersler de yer almaktadır. Uygulamalı derslerde öğrenciler öğrendikleri teorik bilgileri uygulamaya dökme becerisi kazanmanın yanı sıra yaşayarak öğrenme fırsatını da bulmaktadırlar.

3.2. Öğrenci merkezli eğitim politikası doğrultusunda yapılan uygulamaların yayılımı nasıl sağlanmaktadır? Bu politikanın kurumdaki bilinirlik düzeyi nedir?

Program içerikleri, ders bilgi paketleri ilgili öğretim üyeleri tarafından bizzat doldurulmakta olup bütün öğretim üyeleri ilgili konuya hakimdirler. Bologna bilgi sistemi, öğrenci bilgi sistemi ile entegre bir şekilde çalıştığından, öğrenciler de ilgili ders paketlerini sistem üzerinden görebilmektedirler bu sayede yayılım sağlanmaktadır

3.3. Kurumda öğrenci merkezli eğitim modeli ve/veya aktif öğrenme konusunda öğretim üyelerinin yetkinliklerinin geliştirilmesi nasıl sağlanmaktadır?

Konu ile ilgili yapılması planlanan çalışmalar; öğretim elemanlarından düzenli aralıklarla veri toplamak suretiyle bilgi almak ve elde edilen veriler doğrultusunda hizmet içi eğitimleri yeniden düzenlemek şeklindedir.

3.4. Ders bilgi paketlerinde öğrenci iş yüküne dayalı kredi değerleri nasıl belirlenmektedir?

İlgili kredi değerleri, programların eğitim komisyonlarınca TYYÇ uyumu gözetilerek belirlenmektedir.

AKTS hesaplanmasında, 30 AKTS 1 sömestre, 60 AKTS 1 yıllık iş yüküne, 1 AKTS = 25 – 30 saatlik iş yüküne karşılık gelir.

3.5. Öğrenci iş yüküne dayalı kredi değerlerinin belirlenmesinde öğrenci görüşleri nasıl alınmaktadır?

Dönem sonunda uygulanması planlanan öğrenci memnuniyet/değerlendirme anketleri ile öğrencilerin ilgili dersler hakkındaki görüşleri alınacaktır.

3.6. Öğrenci iş yükü esaslı kredi transfer sistemi uluslararası hareketlilik programlarında nasıl kullanılmaktadır?

Öğrenci iş yükü esaslı kredi transfer sistemi uluslararası hareketlilik programından faydalanan öğrenciler için açıkça ilgili yönetmeliklerde belirtilmiş olup, ilgili hareketlilikten faydalanan öğrencilerin ders muafiyetleri bölüm kurullarında görüşülerek fakülte yönetim kurullarında onaylanmaktadır.

3.7. Staj ve işyeri eğitimi gibi kurum dışı deneyim kazanma programları nasıl yürütülmektedir? Tanımlı süreçleri bulunmakta mıdır? Paydaşların katılımı nasıl güvence altına alınmaktadır?

Tüm programların başta olmak üzere mezuniyet koşulu olarak ilgili yönetmeliklere eklenmiş staj / antrenörlük uygulaması / yöneticilik uygulaması yükümlülükleri bulunmaktadır. İlgili süreçler bölüm web sayfalarında açıkça belirtilmiştir.

Kanıt: [staj/uygulama yönergeleri](#)

3.8. Kültürel derinlik kazanımına yönelik ve farklı disiplinleri tanıma fırsatı veren seçmeli dersler bulunmakta mıdır ve öğrenciler bu derslere yönlendirilmekte midir?

Mevcut programlarımızda, seçmeli derslere yönelik multidisipliner bir yaklaşım sürecini henüz işletmemekteyiz.

3.9. Kurumda seçmeli derslerin yönetimi nasıl sağlanmaktadır? Bu hususta kurumda uygulanan mekanizmalar nelerdir?

Programların seçmeli ders yönetimi, mevcut öğretim elemanı ve tesis uygunluğu gözetilerek tasarlanmaktadır. Öğrenciler seçmeli derslerden açılanlar doğrultusunda bilgi beceri ve ilgi alanlarına uygun olarak dersleri seçebilmektedirler.

3.10. Kurumda öğrenci danışmanlık sistemi uygulamaları ne şekilde yürütülmektedir? Bunların etkililiği nasıl değerlendirilmektedir? Değerlendirme sonuçlarına göre ne yapılmaktadır?

Programlarda eğitim-öğretim hizmeti alan tüm kademelerdeki öğrenciler, bireysel olarak danışmanlık hizmetlerinden faydalanabilmektedir. Her yeni sınıfın bir akademik danışmanı sene başında bölüm başkanı tarafından atanmakta ve web sayfaları aracılığıyla öğrencilere duyurulmaktadır. Öğrencilerin dönem başındaki ders seçimleri birebir olarak incelenmekte ve ilgili yönlendirme yapılarak öğrencinin maksimum verim düzeyine ulaşabilmesi için gerekli ders programı oluşturulmaktadır. Danışmanlık hizmetlerinin etkililiğini ölçmek konusundaki değerlendirme formlarının (Öğrenci anketleri vb.) oluşturulması çalışmaları sürdürülmektedir.

3.11.Öğrencinin başarısını ölçme ve değerlendirmede (BDY) tanımlı süreçler nelerdir? Bu süreçler öğrencilere nasıl ilan edilmektedir? Tüm programlarda bu süreçlerin uygulanması nasıl güvence altına alınmaktadır?

Başarı ölçme ve değerlendirme yöntemleri her bir ders için hedeflenen ders öğrenme çıktılarına ulaşılmasını ölçebilecek şekilde tasarlanmakta; doğru, adil ve tutarlı şekilde değerlendirmeyi güvence altına almak için de sınavlar, notlandırma, derslerin tamamlanması, mezuniyet koşullarının sağlanması gibi konular önceden belirlenmiş ve ilan edilmiş kriterlere göre uygulanmaktadır.

Öğrencinin başarısını ölçme ve değerlendirmede tanımlı süreçler ders içeriklerine göre özelleşmekle birlikte (Yazılı sınav, uygulama, dönem ödevi vb.), dönem başında ilan edilen ders izlenceleri aracılığıyla öğrencilere ilan edilmektedir. Programların tamamında bu sürecin uygulanması, rutin akademik kurul toplantılarında yapılan değerlendirmeler yolu ile güvence altına alınmaktadır.

İlgili yönerge ve yönetmeliklerle web sayfaları aracılığıyla ilan edilip kontrol altına alınmaktadır.

Kanıt: [K.Ü. Lisans Eğitim-Öğretim Yönetmeliği](#)

3.12.Öğrencinin mezuniyet koşulları tanımlı mıdır?

Öğrenci mezuniyet koşulları resmi web sitemizde tanımlıdır. Öğrenciler, mezuniyetleri için almaları gereken dersleri bu yükümlülük sayfalarından takip eder. Mezuniyet yükümlülükleri (dersler, krediler, genel not ortalaması, ders alanları, en az geçer not, vb.) her bir diploma programı bazında, program açılışlarında YÖK tarafından onaylanmaktadır ve internet sitelerinde yayımlanır.

Kanıt: [K.Ü. Lisans Eğitim-Öğretim Yönetmeliği](#)

3.13.Program ve ders öğrenme çıktıları BDY yoluyla nasıl ölçülmektedir?

Başarı Ölçme ve Değerlendirme Yöntemi, yönetmelik çerçevesinde Bologna tanımındaki iş yükü hesabına göre final, vize, ödevlendirilme, laboratuvar ve uygulama oranlarıyla belirtilmiştir. İlgili yönerge ve yönetmeliklerle web sayfaları aracılığıyla ilan edilip kontrol altına alınmaktadır.

Kanıt: [K.Ü. Lisans Eğitim-Öğretim Yönetmeliği](#)

3.14.BDY konusunda kurumda bilgilendirme ve eğitimler nasıl yapılmaktadır?

Yeni kazanan öğrencilerimize verilen oryantasyon eğitimi ve duyurular aracılığı ile gerçekleştirilmektedir.

Kanıt: [Oryantasyon Eğitimi Tutanak Ve Fotoğrafları](#)

3.15.Kurumda, öğrencinin devamsızlığı veya sınava girmeyi engelleyen haklı ve geçerli nedenlerin oluşması durumunu kapsayan açık düzenlemeler nelerdir?

Kurum içerisinde öğrencilerin sınav veya devamsızlıkla ilgili haklı ve geçerli nedenlerin oluşması lisans eğitim ve öğretim yönetmeliğinde açıkça belirtilmiş ve paylaşılmıştır. yönetmeliklere göre öğrencilerin ilk defa aldıkları derslerin teorik bölümüne %70 oranında, uygulama ve proje çalışmalarına %80 oranında devam etme zorunlulukları vardır. Öğrencilerin devam durumu ilgili öğretim üyesi tarafından izlenir. Ara sınava girmesini engelleyen haklı bir neden olması halinde öğrencilere mazeret sınavı düzenleneceği yine yönetmeliklerde açık bir şekilde belirtilmiştir. Öğrenci mazereti olduğuna dair dilekçeyi ara sınavdan sonra 1 hafta içinde yüksekokul müdürlüğüne verir. Öğrencinin mazeretinin yetkili kurulları tarafından kabul edilmesi

durumunda öğrenci mazeret sınavına girebilir. Dönem sonu sınavlarının mazereti bulunmamakta ancak dönem sınavına giremeyen öğrenciler bütünleme sınavına girebilmektedirler.

3.16.Öğrenci şikâyetleri hangi mekanizmalarla nasıl alınmaktadır? Bu şikâyetleri gidermek için uygulanan politika nedir?

Üniversitemiz bünyesinde akademik danışmanlık hizmetleri etkili bir biçimde yürütülmektedir. Öğrenciler, akademik şikâyetleri danışmanları vasıtasıyla ilgili bölüm başkanlıklarına iletebilir.. Web sitemizde bulunan müdüre sor bölümü ile öğrencilerin talepleri ve görüşleri daima değerlendirilmektedir.

3.17.Öğrencilerin genel (alana özgü olmayan) program öğrenme çıktılarını kazanmaları nasıl güvence altına alınmaktadır?

Tüm dersler doğrudan alana yönelik dersler olmayıp, öğrencilerin genel (alana özgü olmayan) program öğrenme çıktılarını kazanmalarını sağlamak üzere de dersler yer almaktadır. Bölümlerin program yeterlilikleri Bologna Süreci kapsamında Türkiye Yükseköğretim Yeterlilikler Çerçevesiyle (TYYÇ) uyumlu olarak belirlenmiş olup üniversitemiz internet sitesinde de erişime sunulmuştur.

4. Öğrencinin Kabulü ve Gelişimi, Tanınma ve Sertifikalandırma

4.1. Kurum, öğrenci kabullerinde açık ve tutarlı kriterler uygulanmakta mıdır? Özellikle merkezi yerleştirmeye gelen öğrenci grupları dışında kalan yatay geçiş, YÖS, ÇAP, yandal öğrenci kabullerinde uygulanan kriterler nelerdir?

Beden Eğitimi ve Spor Öğretmenliği Bölümü, Antrenörlük Eğitimi Bölümü, Yöneticiliği Bölümü'ne Lise diplomasına sahip, Ölçme Seçme ve Yerleştirme Merkezi (ÖSYM) tarafından yapılan merkezi sınavlarda veya Yüksek Öğretim Kurulu (YÖK)'nun kabul ettiği uluslararası sınavlarda belirli başarıyı gösteren adaylar, ön puanla birlikte Yüksekokulumuzun yapmış olduğu Özel Yetenek sınavına tabi tutularak yerleştirilir.

- Lise veya dengi meslek okulu mezunu olmak,

- Ölçme Seçme ve Yerleştirme Merkezi (ÖSYM) tarafından yapılan merkezi sınavlarda veya Yüksek Öğretim Kurulu (YÖK)'nun kabul ettiği uluslararası sınavlarda Yüksekokulumuzun Eğitim- Öğretim dönemi için belirlediği baraj puanını alarak, ön kayıtla başvurmak suretiyle Yüksekokulumuzun yapmış olduğu özel yetenek sınavını kazanmak gerekmektedir.
- Kastamonu Üniversitesi Beden Eğitimi ve Spor Yüksekokulu Lisans Programlarına öğrenci kabulleri, YÖK ve ÖSYM Başkanlığı ile Rektörlük tarafından belirlenen ilkeler ve ilan edilen tarihler arasında, istenen belgelerle BESYO Öğrenci İşleri tarafından yapılmaktadır.

Ayrıca Rekreasyon Bölümü'ne yeterli Öğretim Elemanı kadrosunun oluşturulmasından sonra öğrenci alınması düşünülmektedir.

4.2. Kurumda önceki “formal” öğrenmelerin tanınması için tanımlı süreçler bulunmakta mıdır?

Öğrenciler bazı derslerden belirli yönetmelikler çerçevesinde muaf olabilirler. Başka bir kurumda alınan dersin içeriğinin ve kredisinin BESYO 'da verilen dersin içeriğine uygun olması ve ilgili bölüm kurulu tarafından onaylanması durumunda, öğrenci bu dersten muaf tutulabilir. Yönetmeliklerde belirtilen çerçeve dikkate alınarak yüksekokulumuz önceki formal öğrenmeleri tanınmaktadır.

5. Eğitim-Öğretim Kadrosu

UNVANLAR İTİBARI İLE AKADEMİK PERSONEL SAYISI	
Doçent	1
Dr Öğretim Üyesi	10
Öğretim Görevlisi	7
Araştırma Görevlisi	5
TOPLAM	23

Yüksekokulumuz 1 Doçent, 10 Doktor Öğretim Üyesi, 7 Öğretim Görevlisi ve 5 Araştırma Görevlisi ile eğitim-öğretim faaliyetlerini yürütmektedir.

5.1. Eğitim-öğretim kadrosunun mesleki gelişimlerini sürdürmek ve öğretim becerilerini iyileştirmek için sağlanan imkânlar nelerdir? Bu uygulamalara tüm öğretim üyelerinin katılımı nasıl güvence altına alınmaktadır?

Büyümekte olan Yüksekokul akademik kadrosunun işe alınması, atanması ve yükseltilmeleri ile ilgili süreçlerinde Kastamonu Üniversitesi'nin;

- a) Öğretim Üyesi Dışındaki Öğretim Elemanı Kadrolarına Naklen veya Açıkta Yapılacak Atamalarda Uygulanacak Merkezi Sınav ile Giriş Sınavlarına İlişkin Usul ve Esaslar Hakkında Yönetmelik
- b) Eğitim-öğretim kadrosunun işe alınması, atanması ve yükseltilmeleri ile ilgili süreçler şeffaf, adil ve istişareler yoluyla 28.01.1982 tarihli ve 17588 sayılı Resmi Gazete Yayınlanan Öğretim Üyeliğine Yükseltme ve Atanma Yönetmeliği hükümlerine dayanılarak hazırlanan "Kastamonu Üniversitesi Öğretim Üyeliğine Yükseltme ve Atanma Kriterleri Yönergesi"ne göre yapılmaktadır.

5.2. Kurumdaki ders görevlendirmelerinde eğitim-öğretim kadrosunun yetkinlikleri ile ders içeriklerinin örtüşmesi nasıl sağlanmakta ve nasıl güvence altına alınmaktadır?

Kurumdaki ders görevlendirmelerinde eğitim-öğretim kadrosunun yetkinlikleri (çalışma alanı/akademik uzmanlık alanı vb.) ile ders içeriklerinin örtüşmesi akademik birimlerin ortak görüşü ile öğretim üyelerinin uzmanlık alanlarına göre dağılımı yapılmaktadır.

5.3. Kurumdaki eğiticinin eğitimi programı, kurumun hedefleri doğrultusunda nasıl güncellenmektedir?

Akademik Bilgi Sistemi (ABİS) ile öğretim elemanlarının bütün faaliyetleri ve istatistiksel verileri kayıt altına alınmaktadır. Akademik kadronun niteliğinin sürdürülebilmesi için bilimsel araştırma proje destekleri arttırılmakta ve öğretim elemanlarının yurtdışı bilimsel aktivitelere katılımları için destek verilmektedir.

Ayrıca motivasyonu ve kurum kültürünü arttırmak amacıyla birim içi kültürel sosyal ve sportif faaliyetlerin yapılması planlanmaktadır.

5.4. Kuruma dışarıdan ders vermek üzere öğretim elemanı seçimi ve davet edilme usullerinde tanımlı kurallar nelerdir? Bu kurallar nasıl ilan edilmektedir?

İhtiyaç halinde kuruma dışarıdan ders vermek üzere öğretim elemanı seçiminde ilgili akademik personelin yetkinlikleri ile ders içeriklerinin örtüşmesine önem verilmektedir. İlgili bölüm başkanlığının yazılı talebi doğrultusunda resmi yolla talep edilir.

6. Öğrenme Kaynakları, Erişilebilirlik ve Destekler

6.1. Öğrencilerin kullanımına yönelik tesis ve altyapılar nelerdir?

Öğrencilerimiz eğitim ve öğretim planında yer alan ve her bölümde sayıları farklı olan (Beden Eğitimi ve Spor Öğretmenliği 146 kız, 234 erkek toplam (440) , Antrenörlük Eğitimi 66 kız, 168 erkek toplam (234), Antrenörlük Eğitimi II. Öğretim 50 kız, 130 erkek toplam (180), Spor Yöneticiliği 61 kız, 162 erkek toplam (223), Spor Yöneticiliği II Öğretim 32 kız, 170 erkek toplam (202) dersleri dört yıllık (sekiz yarıyılık) öğrenimleri boyunca görmektedirler.

Eğitim ve öğretim planında yer alan toplam 240 AKTS'lik derslerin yaklaşık %20'si seçmeli, % 80'i ise zorunlu derslerden oluşmaktadır. Bu çerçevede yükseköğretim ders programı Bologna Kriterleri kapsamında seçmeli ve zorunlu dersler sınıflamasına uygunluk göstermektedir.

- a) Yükseköğretimimizde 100 kişi kapasiteli iki adet, 60 kişi kapasiteli 6 adet derslik bulunmaktadır.
- b) Öğrenciler için 30 öğrenci kapasiteli, internet bağlantılı 1 adet bilgisayar laboratuvarı, teorik derslerini çalışıp kitap okuyabilecekleri 1 adet kütüphane, çok amaçlı 1 adet toplantı salonu, 1 adet fizyoloji laboratuvarı ve 1 adet spor pedagojisi laboratuvarı bulunmaktadır.
- c) Uygulamalı derslerde kullanılmak üzere 1 adet cimnastik salonu, 1 adet savunma sporları, 1 adet dans salonu, 1 adet ağırlık salonu ve öğrencilerin boş zamanlarını değerlendirme amaçlı 1 adet squash salonu bulunmaktadır.
- d) Öğretim Elemanları için kız ve erkek birer adet, öğrenciler için kız ve erkek birer adet olmak üzere 4 adet soyunma odası ve duşlar bulunmaktadır.

- e) 100 kiři kapasiteli, öğrencilerin boş zamanlarını değerlendirebilecekleri yiyecek içecek hizmetleri sunan bir öğrenci kantin bulunmaktadır.
- f) Ayrıca öğrencilerimizin teorik bilgilerini pratiğe çevirme şansı buldukları, her türlü araç gereç ve donanıma sahip 1 adet açık olimpik atletizm ve futbol sahası, 1 adet kapalı spor salonu, 1 adet çadır salon bulunmaktadır.
- g) Ayrıca üniversite kampüsü içerisinde öğrencilerin kullanabileceği içinde yüzme havuzu, spor salonu ve çok amaçlı salonlardan oluşan spor kompleksinin inşaatı devam etmektedir.
- h) Öğrenci gelişimine yönelik sosyal ve kültürel kulüpler çatısı altında çeşitli faaliyetler düzenlenmektedir. Fizyoloji topluluğu her yıl çeşitli faaliyetlerde bulunmakta olup öğrencilerimiz tarafından oluşturulmaktadır.

6.2. Öğrenci gelişimine yönelik sosyal, kültürel, sportif faaliyetler nelerdir ve nasıl desteklenmektedir?

Öğrenci gelişimine yönelik sosyal, kültürel, sportif faaliyetleri 2547 sayılı Yüksek Öğretim Kanununun 46. ve 47. maddeleri uyarınca Sağlık, Kültür ve Spor Daire Başkanlığı tarafından sağlanmaktadır. Ayrıca yüksekokulumuz bünyesinde bölümler arası sportif yarışmalar düzenlenmektedir.

6.3. Kurumda öğrencilere sunulan rehberlik ve psikolojik danışmanlık hizmetleri nelerdir? Kurumda öğretim elemanları tarafından sağlanan rehberlik ve destek hizmetleri nelerdir?

Kastamonu Üniversitesi Sağlık, Kültür ve Spor Saire Başkanlığı bünyesinde hizmet vermekte olan Psikolojik Danışmanlık ve Rehberlik (PDR) Birimi tarafından sağlanmaktadır.

6.4. Kurumda özel yaklaşım gerektiren öğrenciler (Mülteciler, engelli veya uluslararası öğrenciler gibi) için mevcut düzenlemeler ile sağlanan özel hizmetler nelerdir?

Üniversitemiz bünyesinde Engelsiz Üniversite Koordinatörlüğü bulunmaktadır. Ayrıca uluslararası öğrenciler için yine üniversite bünyesinde hizmet vermekte olan Dış İlişkiler Koordinatörlüğü ve yüksekokulumuz yabancı öğrenciler koordinatörü öğrencilerin kişisel ve akademik sorunlarına yardımcı olmaktadır.

Kanıt: [Dış İlişkiler Koordinatörlüğü](#)

[Yabancı Öğrenciler Koordinatörü](#)

6.5. Kurumda öğrenciye sunulan hizmet ve desteklerin kurumsal planlaması nasıl yapılmaktadır?

Üniversitemizde, yıllık bütçe çerçevesinde öğrenciye sunulan beslenme, spor ve kültür faaliyetleri, sağlık hizmetleri gibi hizmet ve desteklerin planlaması yapılmaktadır.

Ç. ARAŞTIRMA, GELİŞTİRME ve TOPLUMSAL KATKI

1. Kurumun Araştırma Stratejisi ve Hedefleri

Yüksekokulumuz kaliteli öğretim kadrosu ve fiziksel alt yapısı ile öğrencilerini en üst düzeyde yetiştirmeye özen göstermenin yanı sıra, bilimsel araştırma faaliyetlerinde de öne çıkmayı hedeflemiştir.

1.1. Kurumun araştırma stratejisi ve hedefleri ile bunlar doğrultusunda izlediği araştırma politikası bulunmakta mıdır?

Öğretim elemanı başına düşen yurt içi ve yurt dışı bilimsel yayın sayısının ve niteliğinin artırılması,

Bilimsel yayın projesine destek sağlanması,

Akademik elemanların yabancı dil seviyelerinin geliştirmeleri konusunda çözümler aramak,

Uluslararası kongrelere katılımın sağlanması,

Antrenör gelişim seminerlerinin düzenlenmesi,

Beden Eğitimi ve Spor Anabilim dallarını içerisine alan bir ulusal/uluslararası sempozyum ya da kongreyi Yüksekokulumuzda düzenlemek.

1.2. Kurumdaki araştırma-geliştirme süreçleri ile eğitim-öğretim süreçlerinin bütünleştirildiği alanlar ve bu alanlarda izlenen politikalar nelerdir?

Lisansüstü programların açılması için yapılan çalışmaların hızlandırılması

Proje ve akademik çalışmaların desteklenerek öğretim üyesi başına düşen yayın sayı ve kalitesinin artırılması ve bu hedeflerin gözden geçirilmesi planlanmaktadır.

1.3. Kurumdaki araştırma-geliştirme süreçleri ile toplumsal katkı süreçlerinin bütünleştirildiği alanlar ve buralarda izlenen politikalar nelerdir?

Kurumun araştırma faaliyetleri eğitim-öğretim ve topluma hizmet faaliyetleri arasında yakın ilişki bulunmaktadır. Topluma hizmet alanında yaptığımız birçok çalışma bulunmaktadır.

Kanıt: [Engelliler Etkinlikleri](#)

1.4. Yerel/bölgesel/ulusal kalkınma hedefleri, kurumun araştırma ve geliştirme stratejilerine etkisi nasıl yansıtılmaktadır?

Ulusal kalkınma hedefleri için TÜBİTAK projeleri yapılması planlanmaktadır.

1.5. Yapılan araştırmaların sosyo-ekonomik kültürel dokuya katkısı nasıl ölçülmektedir? Bu katkı nasıl teşvik edilmektedir?

Yüksekokulumuz yoğun olarak sosyal ve sporsal faaliyetlere ev sahipliği yapmakta, hem şehre hem üniversitemize sosyo-ekonomik katkı sürecinde pek çok faaliyeti desteklemektedir.

2. Kurumun Araştırma Kaynakları

Kurum, araştırma ve geliştirme faaliyetleri için fiziki altyapı ve mali kaynaklar oluşturmalı ve bunların etkin şekilde kullanımına yönelik politikalara ve stratejilere sahip olmalıdır. (Kurumun araştırma politikaları, iç ve dış paydaşlarla işbirliğini ve kurum dışı fonlardan yararlanmayı teşvik etmelidir.)

2.1. Kurumun araştırma-geliştirme strateji ve hedefleri doğrultusunda araştırma-geliştirme faaliyetleri için gerekli kaynakların nasıl planlamakta, tedarik etmekte ve kullanılmaktadır? Bu hususta izlenen politikalar nelerdir?

Kastamonu Üniversitesi Bilimsel Araştırma Projelerini Destekleme Yönergesi ile kurum içi araştırma kaynakları tedarik edilmekte ve desteklenmektedir. Yüksekokulumuza ait Fizyoloji ve Pedagoji Laboratuvarları da ders zamanları dışında

akademik personelimizin araştırma çalışmalarına imkânlar dâhilinde hizmet vermektedir.

Kanıt: [BAP Yönergesi](#)

2.2. Kurum araştırma-geliştirme faaliyetlerine paydaşların katılımını nasıl sağlamaktadır? Bu katılımın sürekliliği nasıl güvence altına alınmaktadır?

Projelere yönelik işbirlikleri ve kurum dışı kaynak temini için yapılacak girişimler Üniversitemiz tarafından teşvik edilmektedir.

2.3. Kurum araştırma-geliştirme faaliyetlerinin sonuçlarını izleme sistemi/yöntemi nasıldır? Bu sonuçları nasıl kullanmaktadır?

BAP birimi tarafından desteklenen araştırma faaliyetlerinin ölçme ve değerlendirmesi BAP birimi tarafından yapılmakta ve Rektörlüğe raporlanmaktadır. Yüksekokulumuz tarafından desteklenen akademik çalışmalar yüksekokulumuza rapor şeklinde sunulmaktadır.

2.4. Kurumun araştırma çalışmaları için üniversite dışı fonlamaların miktarını arttırmaya yönelik izlediği stratejileri nelerdir?

Tüm araştırma projeleri, proje süresince kullanılacak maddi kaynaklar BAP birimi ve yüksekokulumuz tarafından desteklenmektedir. BAP, TÜBİTAK, Mevlana Değişim Programı, Kalkınma Ajansları, Bakanlık destekli projeler vb. ulusal kaynaklı projeler gibi projelerin sayısının arttırılmasını planlamaktadır.

2.5. Kurum dışı fonları kullanmaları için araştırmacıları teşvik etmek üzere gerçekleştirilen faaliyetler nelerdir?

Araştırmacıları teşvik etmek için BAP birimi bulunmaktadır. Yüksekokulumuz kapsamında başarılı olan öğretim elemanları “Akademik Teşvik Yönetmeliği” çerçevesinde ödüllendirilmektedir. ABİS ve Akademik Teşvik Uygulaması da araştırmageliştirme faaliyetlerinin izlenmesine katkı sağlamaktadır.

2.6. Kurumun dış kaynaklardan sağladığı destekler (proje desteği, bağış, sponsorluk vb.) stratejik hedeflerine ne oranda katkı sağlamaktadır?

Strateji Geliştirme Daire Başkanlığı tarafından izlenmektedir. Ayrıca sponsorluklar ya da bağış şeklinde destekler mevcut değildir.

3. Kurumun Araştırma Kadrosu

Kurum, araştırmacıların işe alınması, atanması ve yükseltilmesi ile ilgili tüm süreçlerde adil ve açık olmalıdır

3.1. Kurumda araştırma kadrosunun araştırma yetkinlikleri ve bu yetkinlikler bazında beklenen seviyeleri nasıl tanımlanmaktadır?

Üniversitenin mevcut “Akademik Personel Atanma ve Yükselme Yönergesi” araştırma personeli yetkinliklerinin çerçevesini tanımlamaktadır.

Kanıt: [Akademik Personel Atanma ve Yükselme Yönergesi](#)

3.2. Araştırma kadrosunun bu yetkinlikleri başarma düzeyleri nasıl, hangi sıklıkta ve hangi yöntemlerle ölçülmektedir?

Araştırma kadrosunun yetkinliği, öncelikli olarak bilimsel yayınlar ve araştırma projeleri ile ölçülmektedir. Ayrıca akademik personelin bu tür faaliyetleri yıllık performans değerlendirmeleri ile akademik atanma ve yükseltmelerde dikkate alınmaktadır.

3.3. Araştırma kadrosunun araştırma yetkinliğini geliştirmesi için hangi olanaklar, imkânlar ve destekler bulunmaktadır? Bu destek ve imkânların yeterliliği ve etkililiği nasıl ölçülmekte ve sonuçları nasıl değerlendirilmektedir?

Araştırma kadrosunu geliştirilmesi için akademisyenlere sunulan imkânların başında üniversitemiz BAP fonu gelmektedir. Kastamonu Üniversitesi Araştırma Projelerini Destekleme Yönergesi çerçevesinde desteklenmektedir.

Kanıt: [Üniversitesi Araştırma Projelerini Destekleme Yönergesi](#)

3.4. Araştırma kadrosu; araştırma, teknoloji geliştirme veya sanat faaliyetleri nasıl teşvik edilmektedir? Bu teşviklere nasıl karar verilmektedir? Sağlanan bu teşviklerin yeterliliği ve etkililiği nasıl ölçülmekte ve sonuçları nasıl değerlendirilmektedir?

Proje teklifleri, BAP Komisyonu tarafından yönerge çerçevesinde değerlendirilmekte, uygun görülenler 19000 TL'ye kadar bütçeyle desteklenmektedir. Kabul edilen projeler, yürütme aşamasında, başkanlığını BAP Komisyon üyelerinden birinin üstlendiği üyeler tarafından denetlenmektedir.

- 4. Kurumun Araştırma Performansının İzlenmesi ve İyileştirilmesi;** Kurum, araştırma ve geliştirme faaliyetlerini verilere dayalı ve periyodik olarak ölçmeli, değerlendirmeli ve sonuçlarını yayımlamalıdır. Elde edilen bulgular, kurumun araştırma ve geliştirme performansının periyodik olarak gözden geçirilmesi ve iyileştirilmesi için kullanılmalıdır.

4.1. Kurumun araştırma ve geliştirme faaliyetlerinin etkililik düzeyi/performansı nasıl ölçülmekte ve değerlendirilmektedir?

YÖK tarafından 2016 itibariyle başlatılan Akademik Teşvik Ödeneği sayesinde araştırma kadrolarında yer alan personelin performansı verilere dayalı ve periyodik olarak ölçülmekte ve değerlendirilmektedir. Kurumumuzda bazı öğretim üyelerimiz akademik teşvik almaya hak kazanmıştır.

Kanıt: [Akademik Teşvik Alan Öğretim Üyeleri Ve Puanları](#)

4.2. Araştırma faaliyetlerine yönelik olarak yapılan değerlendirmelerin sonuçları nasıl yayımlanmaktadır?

Yayın teşvik programı kapsamında araştırma çıktıları ödüllendirildiği bir değerlendirme bulunmamaktadır.

Teşvik almaya hak kazanan öğretim elemanlarına ait isim/puan listelerinin Üniversite web sitesinden ilan edilmektedir.

4.3. Kurum, bölge, ülke ve dünya ekonomisine katkısı nasıl ölçülmektedir? Bu katkıların yeterliliği nasıl değerlendirilmektedir?

Kurumun bölge, ülke ve dünya ekonomisine sağladığı katkı düzeyinin değerlendirilmesine ilişkin bir çalışma bulunmamaktadır.

4.4. Kurum, bölge, ülke ve dünya ekonomisine ne şekilde ve düze

Kurumun, bölge, ülke ve dünya ekonomisine ne şekilde ve düzeyde katkı sağladığı ile ilgili katkı düzeyinin değerlendirilmesine ilişkin bir çalışma bulunmamaktadır.

D. YÖNETİM SİSTEMİ

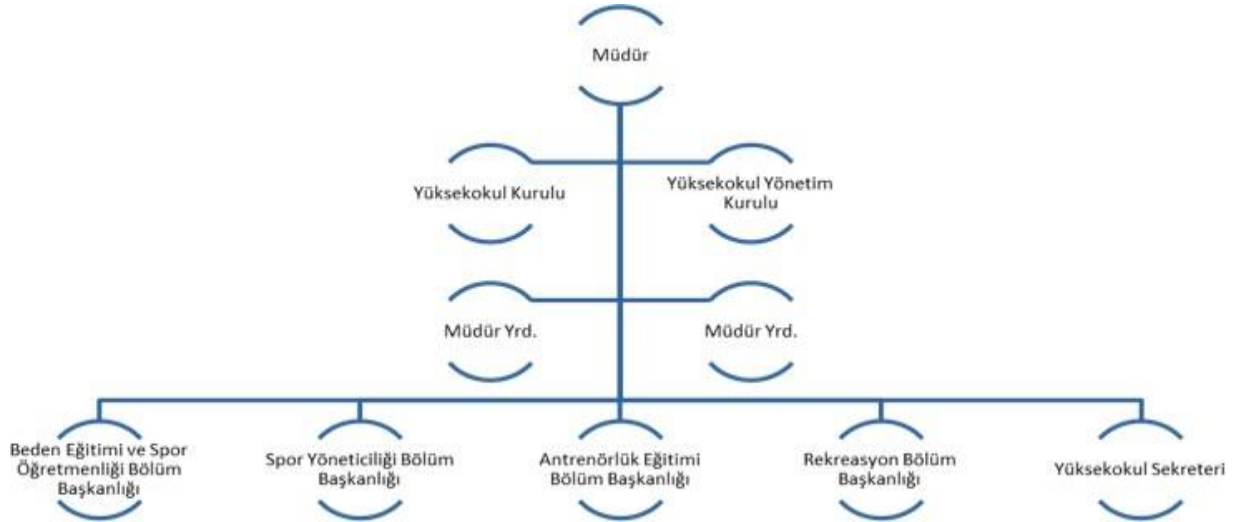
Kurumun yönetim/organizasyonel süreçleri ve faaliyetlerinin neler olduğunun anlatılması ve buna ilişkin değerlendirmenin yapılması beklenmektedir.

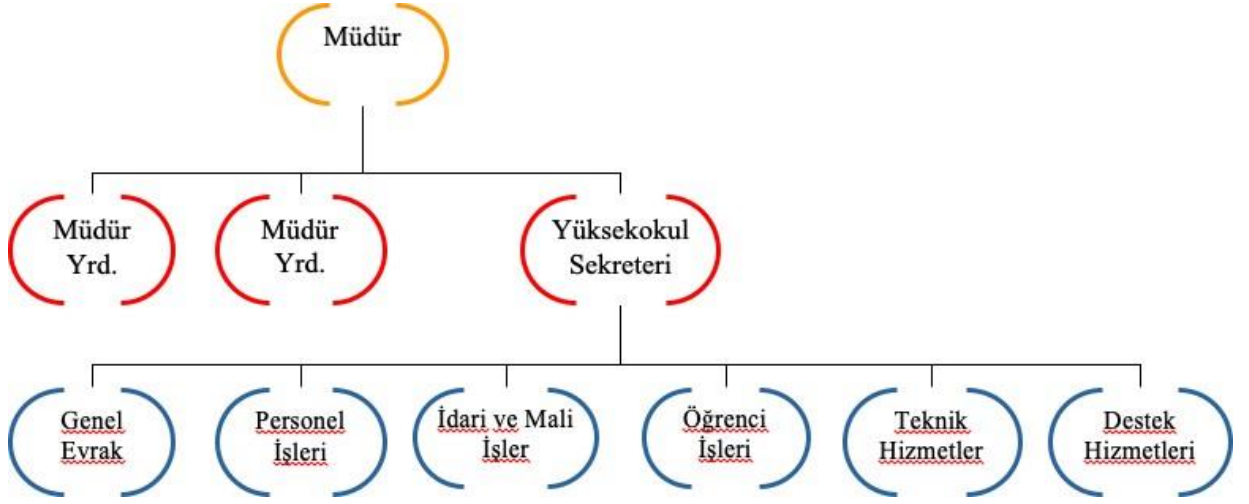
1. Yönetim ve İdari Birimlerin Yapısı

Kurum, stratejik hedeflerine ulaşmayı nitelik ve nicelik olarak güvence altına alan yönetsel ve idari yapılanmaya sahip olmalıdır. Yönetim kadrosu gerekli yapıcı liderliği üstlenebilmeli, idari kadrolar gerekli yetkinliğe sahip olmalıdır.

1.1. Kurumun, eğitim-öğretim, araştırma-geliştirme, toplumsal katkı süreçlerinin yönetimi dâhil olmak üzere yönetim ve idari nasıl yönetilmektedir?

Yönetim ve idari yapısı sisteme dayalı ve şeffaf bir yapılanmadır. Kastamonu üniversitesi stratejik amaçları dikkate alınarak yönetilmektedir.





1.2. İç kontrol eylem planı hazırlama süreci nasıldır? Bu eylem planlarının izlenmesi ve değerlendirilmesi süreçleri nasıl yürütülmektedir?

İç kontrol sistemi kurulması çalışmalarına başlanmış olup, bu çalışmalar halen devam etmektedir. İç denetim raporunun sonuçları yüksekökol yönetim kurulu tarafından ele alınarak incelenmekte ve süreçlerin etkin biçimde yürütülüp yürütülmediği, süreçlerde nasıl iyileştirmeler yapılabileceği araştırılmaktadır.

2. Kaynakların Yönetimi

Kurum; insan kaynakları, mali kaynakları ile taşınır ve taşınmaz kaynaklarının tümünü etkin ve verimli kullandığını güvence altına almak üzere bir yönetim sistemine sahip olmalıdır. (İlan edilmiş yönetim sistemi belgesi)

2.1. İnsan kaynaklarının yönetimi nasıl ve ne kadar etkin olarak gerçekleştirilmektedir?

Tüm akademik ve idari personel yıllık olarak performans değerlendirmesinden geçirilmekte; bu değerlendirme sonuçlarına göre personel sözleşmeleri Rektörlük tarafından yenilenmektedir.

Akademik teşvik sistemi de Kastamonu Üniversitesi Besyo yönetiminin başarılı akademik personeli takip etmesini kolaylaştırmaktadır. Bütçe imkanları dâhilinde

ulusal ve uluslararası bilimsel toplantılara katılacak akademik personel desteklenmektedir.

2.2. Kurum, işe alınan/atanan personelinin (alındığı alanla ilgili olarak) gerekli yetkinliğe sahip olmasını nasıl güvence altına almaktadır?

Akademik birimlerin talepleri detayları ile incelenmekte ihtiyaçlara göre takviye yapılması Rektörlükten istenmektedir. Personelin gerekli yetkinliğe sahip olması; bölüm bazında istenen akademik yayın yapmak, uygulamalı branşlar için gerekli belgelere sahip olmak ve doktora derecesine sahip olmak gibi kriterler ile güvence altına alınmaktadır.

Tam zamanlı akademik kadrolarımıza yapılacak atamalarda tüm adayların 2547 sayılı Kanun'da öngörülen atama şartlarını sağlamaları gerekmektedir. Başvurularda *Kastamonu Üniversitesi Öğretim Üyeliğine Yükseltme ve Atama Kriterleri Yönergesi* uygulanmaktadır.

Kanıt: [Kastamonu Üniversitesi Öğretim Üyeliğine Yükseltme ve Atama Kriterleri Yönergesi](#)

2.3. İdari ve destek birimlerinde görev alan personelin eğitim ve liyakatlerinin üstlendikleri görevlerle uyumunu sağlamak üzere tanımlı süreçler nelerdir?

Personele kurum içi ve dışında gerekli eğitimler aldırılarak daha verimli ve görevin gereklerine uygun çalışmaları sağlanmaktadır.

2.4. Mali kaynakların yönetimi nasıl ve ne kadar etkin olarak gerçekleştirilmektedir?

Kurumun mali kaynaklarının yönetimi, kurumun taşınır ve taşınmaz kaynakları bakımından yönetimi ve denetimi birimdeki Mali Yetkililer tarafından yapılmaktadır.

Kanıt: Mali Yetkililer

2.5. Taşınır ve taşınmaz kaynakların yönetimi nasıl ve ne kadar etkin olarak gerçekleştirilmektedir?

Taşınır ve taşınmaz kaynakların dağıtılması ve kayıt altına alınması ise Taşınır Kayıt ve Kontrol Yetkilisi tarafından yapılmaktadır. Birimlerin ihtiyaç duyduğu malzemeleri Taşınır İşlem Fişi ile istenmektedir. Depolarda kalan mallar yılın belli zamanlarında

sayıma tabi tutulmakta ve denetim sağlanmaktadır. Büro mobilyası, bilgisayar, yazıcı gibi cihazlar, taşınırlar tek tek barkodlanarak akademik ve idari personele zimmetlenmektedir.

Kanıt: Taşınır Kayıt ve Kontrol Yetkilisi

3. Bilgi Yönetimi Sistemi

Kurum, yönetsel ve operasyonel faaliyetlerinin etkin yönetimini güvence altına alabilmek üzere gerekli bilgi ve verileri periyodik olarak toplamalı, analiz etmeli ve süreçlerini iyileştirmek üzere kullanılmalıdır.

3.1. Kurumun her türlü faaliyeti ve süreçlerine ilişkin verileri toplamak, analiz etmek ve raporlamak üzere kullandığı bilgi yönetim nasıl işletilmektedir?

Üniversitemiz bilgi işlem dairesi tarafından tahsis edilen bilgi yönetim sistemleri mevcuttur. Akademik Bilgi Sistemi, Elektronik Posta sistemi, öğrenci bilgi sistemi personelimiz ve öğrencilerimiz tarafından kullanılmaktadır.

Akademik kadronun yapmış olduğu ulusal/uluslararası proje vb. eserlere ilişkin veriler kişisel olarak ABİS Sistemine girilmekte ve bu sisteme kaydedilmektedir. Ayrıca öğrencilerin kişisel bazı bilgileri kayıt esnasında alınmakta; gelişimi ve başarı oranı gibi hususlar ise Öğrenci İşleri Daire Başkanlığı tarafından takip edilmektedir.

Öğrenci İşleri Daire Başkanlığı tarafından sunulan Öğrenci Bilgi Sistemi (OİBS) üzerinden öğrencilerle ilgili veriler saklanabilmekte ve öğrenciler ders kaydı, harç bilgileri vb. işlemlerini çevrimiçi olarak yapabilmektedirler.

Bunların dışında; Her türlü faaliyet ve sürece ilişkin verileri toplamak, analiz etmek ve raporlamak üzere, Elektronik Belge Yönetim Sistemi (EBYS) kullanılmaktadır.

Kanıt: [Elektronik Belge Yönetim Sistemi](#)

[Elektronik Posta sistemi](#)

[Akademik Bilgi Sistemi](#)

3.2. Kurumun izlemesi gereken anahtar performans göstergelerinin değerleri nasıl toplanmakta ve paylaşılmaktadır? Bilgi Yönetim Sistemi nasıl desteklemektedir?

Akademik kadronun yapmış olduđu ulusal/uluslararası proje vb. eserlere ilişkin veriler kişisel olarak akademik bilgi sistemine (ABİS) girilmekte ve bu sisteme kaydedilmektedir. Ayrıca YÖK akademik sitesinde Türkiye’de görevli tüm akademik personelin çalışmalarına ulaşılabilir.

Kanıt: [ABİS](#)

3.3. Kurumda kullanılan bilgi sistemi, başta kalite yönetim süreçleri olmak üzere diğer tüm süreçleri nasıl desteklemektedir?

Üniversitemiz bünyesinde kullanılan öğrenci bilgi sistemi, kalite yönetim sistemi, elektronik belge yönetim sistemi kontrol ve bakımları programların satın alındığı tedarikçiler ile birlikte bilgi işlem daire başkanlığınca gerçekleştirilmektedir. Akademik ve idari personel tarafından yapılan tüm işlemler elektronik imza sayesinde tespit edilebilmektedir. Öğrenci Bilgi sisteminde sınav notlarının zamanında giren akademik personel takip edilmekte, sınav notlarını zamanında girmeyen personele notların girilmesi hususunda destek verilmektedir. Web sitemiz sayesinde iç ve dış paydaşlarımız düzenli olarak kalite yönetim sürecini kontrol edebilmektedir. Elektronik posta sistemi akademik ve idari personele duyuru yapmak amacıyla kullanılmaktadır. Öğrenci danışmanları, ÖBS öğrencilerin her türlü bilgilerine bakarak kişisel gelişimlerini, derslerini vb. takip edebilmektedir.

3.4. Kurumsal iç ve dış değerlendirme sürecine yönelik bilgiler önceden planlanmış ve ilan edilmiş sıklıkta toplanmakta mıdır?

Personel ve öğrenci memnuniyet, öğrenci ders değerlendirme anketlerinin hazırlanması ve elektronik olarak her dönem sonunda yapılması planlanmaktadır. Her yıl güz döneminde yükseköğretim-öğrenci buluşmaları gerçekleştirilmektedir. Akademik birimler kere toplanmakta ve sonuçları raporlanmaktadır.

Kanıt: Personel ve öğrenci memnuniyet, öğrenci ders değerlendirme anket hazırlama çalışmaları

Kanıt: Yükseköğretim-Öğrenci buluşmaları

3.5. Toplanan verilerin güvenliği ve gizliliği ve güvenilirliği nasıl sağlanmakta ve güvence altına alınmaktadır?

Veri güvenliği çalışmaları geçerli mevzuat çerçevesinde Üniversitemiz Bilgi İşlem Daire Başkanlığı tarafından yürütülmektedir.

3.6. Kurumsal hafızayı korumak ve sürdürülebilirliğini güvence altına almak üzere ne tür uygulamalar yapılmaktadır?

Öğrenci kayıtlarının yapıldığı ve tüm öğrenci bilgilerinin arşivlendiği Öğrenci İşleri Bilgi Yönetim Sistemi bulunmaktadır. Bilgi sistemlerinin güvenliği üniversitenin Bilgi İşlem Dairesinin yetkisindedir.

Kanıt: [Öğrenci İşleri Bilgi Yönetim Sistemi](#)

4. Kurum Dışından Tedarik Edilen Hizmetlerin Kalitesi

Kurum, dışarıdan aldığı destek hizmetlerinin uygunluğunu, kalitesini ve sürekliliğini güvence altına almalıdır.

4.1. Kurum dışından alınan idari ve/veya destek hizmetlerinin tedarik sürecine ilişkin kriterler nelerdir?

İlgili Daire Başkanlıkları tarafından belirlenen şartname ve sözleşmelerle yürütülmektedir.

4.2. Kurum dışından alınan bu hizmetlerin uygunluğu ve kalitesi nasıl sağlanmakta ve sürekliliği nasıl güvence altına alınmaktadır?

Kurum dışından alınan destek hizmetlerinin tedarik süreçlerine, uygunluğuna, kalitesi ve sürekliliğine yönelik denetleme ve uygulamalar ile ilgili işleyişler Daire Başkanlıkları tarafından yürütülmektedir.

5. Kamuoyunu Bilgilendirme

Kurum, eğitim-öğretim programlarını ve araştırma-geliştirme faaliyetlerini de içerecek şekilde tüm faaliyetleri hakkındaki bilgileri açık, doğru, güncel ve kolay ulaşılabilir şekilde yayımlamalı ve kamuoyunu bilgilendirmelidir.

5.1. Kurum, topluma karşı sorumluluğunun gereği olarak, eğitim-öğretim, araştırma-geliştirme faaliyetlerini de içerecek şekilde tüm faaliyetleri ile ilgili güncel verileri kamuoyuyla nasıl ve hangi ortamlarda paylaşılmaktadır?

Kurum eğitim-öğretim, araştırma faaliyetleri vb. faaliyetlerini içeren güncel verileri web site, basın organları ve Kastamonu Üniversitesi Basın ve Halkla İlişkiler Müşavirliği aracılığıyla gerçekleştirmektedir. Kamunun bilgilendirilmesinde özellikle fayda görülen tüm araştırma-geliştirme sonuçları ve eğitim-öğretim ile ilgili bilgiler ayrıca sosyal medya araçları üzerinden kamu ile paylaşılmaktadır. Yüksekokul web sayfası ve yüksekokul sosyal medya hesapları sık sık güncellenmektedir.

Kanıt: [Besyo Web Sayfası](#) ve [Sosyal Medya Linkleri \(facebook, twitter, youtube\)](#)

5.2. Kurum, kamuoyuna sunduğu bilgilerin tarafsızlığını ve nesnellliğini nasıl güvence altına almaktadır?

Bilgiler kamuya açılmadan önce kurum içinde kalite komisyon birimi ve yüksekokulumuz yönetimi tarafından uygunluk ve doğruluk denetiminden geçmektedir.

6. Yönetimin Etkinliği ve Hesap Verebilirliği

Kurum, yönetim ve idari kadroların verimliliğini ölçüp değerlendirebilen ve hesap verebilirliklerini sağlayan yaklaşımlara sahip olmalıdır. Kurum, eğitim-öğretim programlarını ve araştırma-geliştirme faaliyetlerini de içerecek şekilde tüm faaliyetleri hakkındaki bilgileri açık, doğru, güncel ve kolay ulaşılabilir şekilde yayımlamalı ve kamuoyunu bilgilendirmelidir.

6.1. Kurum yöneticilerinin liderlik özellikleri nasıl ölçülmekte ve izlenmektedir? Bu yetkinliklerin geliştirilmesi için ne gibi uygulamaları bulunmaktadır?

Yüksekokulumuz yöneticileri, yönetim ve organizasyon konusunda eğitim almış olan yetkin kişilerdir. Yöneticiler, yönetim ve organizasyon alanında güncel gelişmeleri ve bilimsel çalışmaları yakından takip etmektedir. Yönetimin etkinliğini artırmak amacıyla düzenli olarak akademik ve idari personele yönelik çeşitli toplantılar

düzenlenmekte, bu toplantılarda gündeme ilişkin konular ve sorunlar değerlendirilmektedir.

6.2. Kurumun hesap verebilirlik ve şeffaflık konusunda izlediği politikası ve uygulamaları nelerdir?

Yüksekokulumuz dilekçe yoluyla kendisine sorulan sorulara kısa zamanda cevap vermekte, internet sitesi aracılığıyla şeffaf biçimde kamuoyu ile paylaşmaktadır. CİMER, BİMER ile bilgi edinebilme kanunu gereği sorulan sorular şeffaf biçimde bölümler ve müdürlük tarafından cevaplanmaktadır.

E. SONUÇ VE DEĞERLENDİRME

Yüksekokulumuz öğrencilerini, eğitim ve sosyal alanda, ülke birlik ve bütünlüğü için gerekli milli duygulara sahip sağlıklı yerinde, geleneksel ve modern spor bilimleri alanında teorik ve uygulaması açısından önemli derecede donanımlı, sağlıklı, zeki ve aynı zamanda ahlaklı spor bilimcisi olarak yetiştirerek mezun edebilmeye çalışılmaktadır.

Güçlü Yönler

- Eğitim- öğretim yılı içinde antrenörlük branşlarına yönelik eğitimler düzenlenmekte olup bu eğitimler öğrencilere önemli katkılar yapılmaktadır.
- Bu faaliyetlerin yanı sıra öğrencilerimizin mesleki uygulamaları yerinde gözlemlemesi amacıyla akademik kadromuzun önderliğinde çeşitli geziler düzenlenmektedir.
- Akademisyenlerin ulusal çapta kayda değer ölçüde bilimsel faaliyet yapmalarının yanı sıra uluslararası alanda da benzer faaliyetler yaptıkları görülmektedir. Yüksekokulumuz sahip olduğu fiziki/teknik alt yapısı ve mali kaynakları ile beden eğitimi ve spor faaliyetlerini sürdürebilmek ve daha iyi bir konumda olmak için çalışmalarına devam etmektedir.

Zayıf Yönler

- Yüksekokulumuz fizyoloji laboratuvarlarında bulunan cihazlar ile öğrencilerimizin uygulamalar yapması sağlanarak, performans ölçümleri konusunda mesleki bilgilerini geliştirilmesi istenmekte bu nedenle laboratuvardaki performans ölçüm cihazlarımızın yenilenmesi, niceliğini ve niteliğinin artırılması gerekmektedir.

F. HEDEFLERİMİZ

Eğitim-Öğretim Kadrosu için Hedefler

- Alanında Yüksek Lisans yapan, her bölüm için en az bir Araştırma görevlisinin kadroya dâhil edilmesi,
- Doktora tez aşamasında bulunan 4 Araştırma görevlisinin maksimum 3 yılda doktora eğitimini tamamlayarak ders verebilecek duruma gelmesi,

Eğitim-Öğretim-Sportif Hedefler

2019-2020 Eğitim-öğretim yılında yüksekokulumuz araştırma projesi yönergesinin tamamlanarak yürürlüğe konulması,

- Her eğitim-öğretim yılında mesleki alanla ilgili minimum 1 eğitim düzenlenmesi,
- Her eğitim-öğretim yılında uygulamalı dersler kapsamında mesleki alanla ilgili minimum 1 gezi düzenlenmesi,
- Mesleki alandaki gelişme ve yeni teknolojilerin takibi ve meslek profesyonellerinin öğrencilerle buluşturulması açısından her eğitim-öğretim yılında minimum bir panel/çalıştay/tanıtım programı vb. yapılması,
- Erasmus değişim programına öğrencilerin teşvik edilmesi ve katılımlarının artırılması

- Engelliler olimpiyatlarını üniversitemizde organize etmek.

Araştırma Geliştirme Hedefleri

- 2019-2020 eğitim öğretim yılınca Spor Bilimleri alanında bir Uluslararası ya da Ulusal Spor Bilimleri kongresi düzenlemek,
- Her eğitim-öğretim yılında yüksekokulumuzda minimum 1 BAP projesinin hayata geçirilmesi,
- Her eğitim-öğretim yılında bölüm bazında ulusal ve/veya uluslararası bilimsel toplantılara toplamda minimum 2 kez bildirili katılım sağlanması,
- Her eğitim ve öğretim yılında bölümlerimizden ulusal ve/veya uluslararası hakemli dergilerde toplamda minimum 4 adet yayın kabulünün ve/veya yayının sağlanması,
- Her eğitim-öğretim yılında bölümümüz bünyesinde bulunan spor bilimleri topluluğundaki öğrencilerinin spor bilimleri öğrenci kongrelerine katılımını sağlamak.